



REZULTATI RAZISKAVE O PODPORNEM OKOLJU ZA RAZVOJ SOCIALNEGA PODJETNIŠTVA V SLOVENIJI

ŠENTPRIMA – ZAVOD ZA SVETOVANJE, USPOSABLJANJE IN
REHABILITACIJO INVALIDOV

JUNIJ 2013

Projekt sofinanciran v okviru Programa čezmejnega sodelovanja Slovenija-Italija 2007-2013 iz sredstev

Evropskega sklada za regionalni razvoj in nacionalnih sredstev

*Progetto finanziato nell'ambito del Programma per la Cooperazione Transfrontaliera Italia-Slovenia 2007-2013, dal For
sviluppo regionale e dai fondi nazionali.*



REPUBLIKA SLOVENIJA
MINISTRSTVO ZA GOSPODARSKI
RAZVOJ IN TEHNOLOGIJO



Ministero dell'Economia
e delle Finanze



2007-2013
cooperazione territoriale europea
programma per la cooperazione
transfrontaliera
Italia-Slovenia
evropsko teritorialno sodelovanje
program čezmejnega sodelovanja
Slovenija-Italija



Investiamo nel
vostro futuro!
Naložba v vašo
prihodnost!
www.ita-slo.eu

Progetto cofinanziato dal Fondo europeo di
sviluppo regionale
Projekt sofinancira Evropski sklad
za regionalni razvoj

KAZALO

UVOD	3
1. NAMEN RAZISKAVE	6
2. MERSKI INSTRUMENT	6
3. POPULACIJA	7
4. ZBIRANJE PODATKOV	8
5. OBDELAVA PODATKOV	8
6. ANALIZA IN REZULTATI	9
6.1. JAVNI SEKTOR IN GOSPODARSTVO	9
6.2. NEVLADNI SEKTOR.....	14
6.3. ZAINTERESIRANI POSAMEZNIKI.....	20
7. ZAKLJUČKI – PRIPOROČILA.....	24

UVOD

Zakon o socialnem podjetništvu v IV. poglavju (29. do 33. člen) opredeljuje podporno okolje za razvoj socialnega podjetništva: načrtovanje razvoja socialnega podjetništva, izvajanje politik razvoja socialnega podjetništva, pristojnosti občin, spodbujanje razvoja socialnega podjetništva, zagotavljanje sredstev.

32. člen

(spodbujanje razvoja socialnega podjetništva)

(1) Spodbujanje razvoja socialnega podjetništva se zagotavlja preko izvajanja ukrepov spodbujanja socialnega podjetništva, ukrepov oblikovanja ugodnega podjetniškega okolja, ukrepov spodbujanja zaposlovanja in ukrepov za omogočanje dostopa do virov financiranja naložb v socialna podjetja, ki jih določa program ukrepov iz 29. člena tega zakona.

(2) Ukrepi spodbujanja socialnega podjetništva zajemajo finančne in druge ukrepe za promocijo socialnega podjetništva, za razvoj sistema informiranja in izobraževanja za socialno podjetništvo, za zagotavljanje sredstev za vzpostavitev sklada za spodbujanje razvoja socialnega podjetništva, za razvoj podpornih storitev socialnim podjetjem, vključno s storitvami za ustanavljanje socialnih podjetij in storitvami svetovanja prestrukturiranja socialnega podjetja, ki začasno ne izpolnjuje kriterijev iz tega zakona, za vključitev občin v izvajanje politik in ukrepov, za iskanje novih poslovnih priložnosti za socialna podjetja, vključno z izvajanjem raziskav trga za socialno podjetništvo in ugotavljanjem možnosti izvajanja javnih storitev v socialnih podjetjih.

(3) Ukrepi oblikovanja ugodnega podjetniškega okolja za socialna podjetja zajemajo finančne in druge ukrepe za zagotavljanje prostorskih, tehničnih in drugih pogojev za nastajanje in delovanje socialnih podjetij, vključno s podjetniškimi inkubatorji za socialna podjetja, sofinanciranje za začetek opravljanja dejavnosti socialnega podjetja in za odpiranje novih delovnih mest, sofinanciranje ustanavljanja

socialnih podjetij za izvajanje podpornih storitev za socialna podjetja ter druge ukrepe za izvajanje podpornih storitev za socialna podjetja, katerih ciljna skupina so osebe, ki ustanovljajo socialno podjetje in socialna podjetja.

(4) Ukrepi spodbujanja zaposlovanja v socialnih podjetjih zajemajo izvajanje ukrepov aktivne politike zaposlovanja, katerih ciljna skupina so socialna podjetja oziroma so ciljna skupina tiste osebe, ki ustanovljajo socialno podjetje ali se bodo zaposlile v socialnem podjetju in izhajajo iz najbolj ranljivih skupin ljudi, na trgu dela, katerim je namenjeno socialno podjetništvo.

(5) Ukrepi za omogočanje dostopa do virov financiranja naložb v socialna podjetja za ustanavljanje in poslovanje socialnih podjetij zajemajo zagotavljanje ugodnejših kreditov, garancij in subvencij iz proračunskih virov, preko skladov za spodbujanje razvoja socialnega podjetništva in evropskih virov za socialna podjetja.

Strategija razvoja socialnega podjetništva zagotavlja načrtovan razvoj in zajema *„analizo potreb in smeri možnega razvoja socialnega podjetništva, temelje politike razvoja, strateške razvojne cilje in glavna področja razvoja socialnega podjetništva, vlogo države in njenih institucij ter občin pri izvajanju določene politike in doseganju razvojnih ciljev“.*

Konkretno izvajanje strategije pa bo opredeljeno v programu ukrepov:

“(3) Pristojno ministrstvo, v sodelovanju z vsemi ministrstvi, pristojnimi za področja dejavnosti socialnega podjetništva, pripravi program ukrepov za izvajanje strategije razvoja socialnega podjetništva za posamezno koledarsko leto ali plansko obdobje (v nadaljnjem besedilu: program ukrepov), v katerem za vsak ukrep določi predvsem:

- cilje,*
- vsebino,*
- ciljne skupine, ki jim je ukrep namenjen,*
- pogoje za vključitev v aktivnosti in način izvajanja aktivnosti,*

- vrsto in višino upravičenih stroškov v okviru aktivnosti,
- obdobje izvajanja aktivnosti,
- izvajalce ali podizvajalce posameznega ukrepa,
- vire in obseg sredstev za financiranje, ter opredelitev, ali aktivnost predstavlja državno pomoč,
- način poročanja ter
- merila za ocenjevanje doseganja ciljev.

(4) Program ukrepov iz prejšnjega odstavka sprejme vlada, po predhodnem mnenju sveta.

(5) Ukrepi morajo biti načrtovani tako, da omogočajo usklajeno pomoč pri ustanavljanju socialnih podjetij, pomoči za začetek njihovega poslovanja, pomoči za zagotavljanje likvidnosti in razvoj socialnega podjetja in usklajenost z izvajanjem ukrepov aktivne politike zaposlovanja ter drugih razvojnih dokumentov, ki jih sprejme vlada“.

Eden pomembnejših ciljev projekta SEA je oblikovanje skupnih strategij in politike za razvoj in promocijo socialnega podjetništva ter ustvarjanje pogojev za razvoj socialnega podjetništva. V ta namen je potrebno analizirati trg dela, poiskati nove zaposlitvene možnosti, predvsem pa prepoznati in upoštevati potrebe, pričakovanja, želje in interese vseh ključnih akterjev oziroma zainteresiranih strani: države, gospodarstva, nevladnega sektorja in zainteresiranih posameznikov oz. potencialnih socialnih podjetnikov.

1. NAMEN RAZISKAVE

Z raziskavo smo ugotavljali mnenje javnega sektorja, gospodarstva , nevladnih organizacij ter zainteresiranih posameznikov o podpornem okolju za razvoj socialnega podjetništva v Sloveniji.

2. MERSKI INSTRUMENT

Za vsako ciljno skupino je bil oblikovan poseben spletni vprašalnik.

Vprašalnik za javni sektor in gospodarstvo zajema naslednja vprašanja:

- opredelitev: gospodarska družba, javni sektor, drugo
- regija delovanja
- glavne dejavnosti organizacije
- Ali imate že vpeljane usmeritve/strategije, vezane na socialna podjetja in na razvoj socialnega podjetništva?
- Ali imate kakršnekoli pobude/iniciative/sisteme, ki podpirajo socialno ekonomijo in/ali promovirajo sodelovanje med javnimi organizacijami (predstavniki oblasti), gospodarskimi subjekti in socialnimi podjetji (all-inclusive co-operation: vsevključujoče sodelovanje)?
- Ali so obstoječi podporni instrumenti, merila in dejavnosti, primerni in zadostni za razvoj socialne ekonomije in vsevključujočega sodelovanja?
- Ocena posameznih segmentov podpornega okolja za razvoj socialnega podjetništva v njihovi regiji

Vprašalnik za nevladni sektor zajema naslednja vprašanja:

- opredelitev: poznavanje in delovanje na področju socialnega podjetništva
- regija delovanja

- glavne dejavnosti organizacije
- glavna ciljna skupina
- ovire, s katerimi se sooča organizacija
- ocena razvitosti posameznega področja v njihovi regiji
- podpora, ki bi jo potrebovali pri razvoju socialno-podjetniških projektov
- mnenje o obstoječi podpori za razvoj socialnega podjetništva

Vprašalnik za zainteresirane posameznike zajema naslednja vprašanja:

- opredelitev: poznavanje, interes, delovanje na področju socialnega podjetništva
- področja/dejavnosti, ki jih zanimajo
- podpora, ki jo potrebujejo
- mnenje o obstoječi podpori za razvoj socialnega podjetništva
- kdo jim lahko pomaga pri uresničitvi poslovne ideje

3. POPULACIJA

V raziskavi so sodelovali:

- Brezposleni, z zanimanjem za socialno podjetništvo
- Javni sektor, gospodarstvo
- Nevladni sektor

4. ZBIRANJE PODATKOV

Podatke smo zbirali preko spletne ankete www.1ka.si.

Vprašalniki so bili poslani po bazah in objavljeni na portalih, spletnih straneh, socialnih omrežjih:

- Šentprima – zavod za svetovanje, usposabljanje in rehabilitacijo invalidov
- Slovenski projektni partnerji projekta SEA - Agencija za socialno ekonomijo
- Šent- Slovensko združenje za duševno zdravje
- Šent-ove pravne osebe
- Spletna stran projekta - www.sea-project.eu
- Center nevladnih organizacij Slovenije - CNVOS
- Mreža izobraževalnih nevladnih organizacij Slovenije - MINVOS
- Poslovni oglasnik
- Stičišče nevladnih organizacij osrednje Slovenije
- Lokalna razvojna fundacija za Pomurje
- Socialni inkubator
- Združenje občin
- Gospodarska zbornica Slovenije
- Združenje delodajalcev

5. OBDELAVA PODATKOV

Pridobljene podatke smo analizirali preko programa www.1ka.si.

6. ANALIZA IN REZULTATI

Spletne vprašalnike je izpolnilo skupaj 112 oseb, od tega:

- Brezposelni – zainteresirani posamezniki (62)
- Javni sektor, gospodarstvo (33)
- Nevladni sektor (17)

6.1. JAVNI SEKTOR IN GOSPODARSTVO

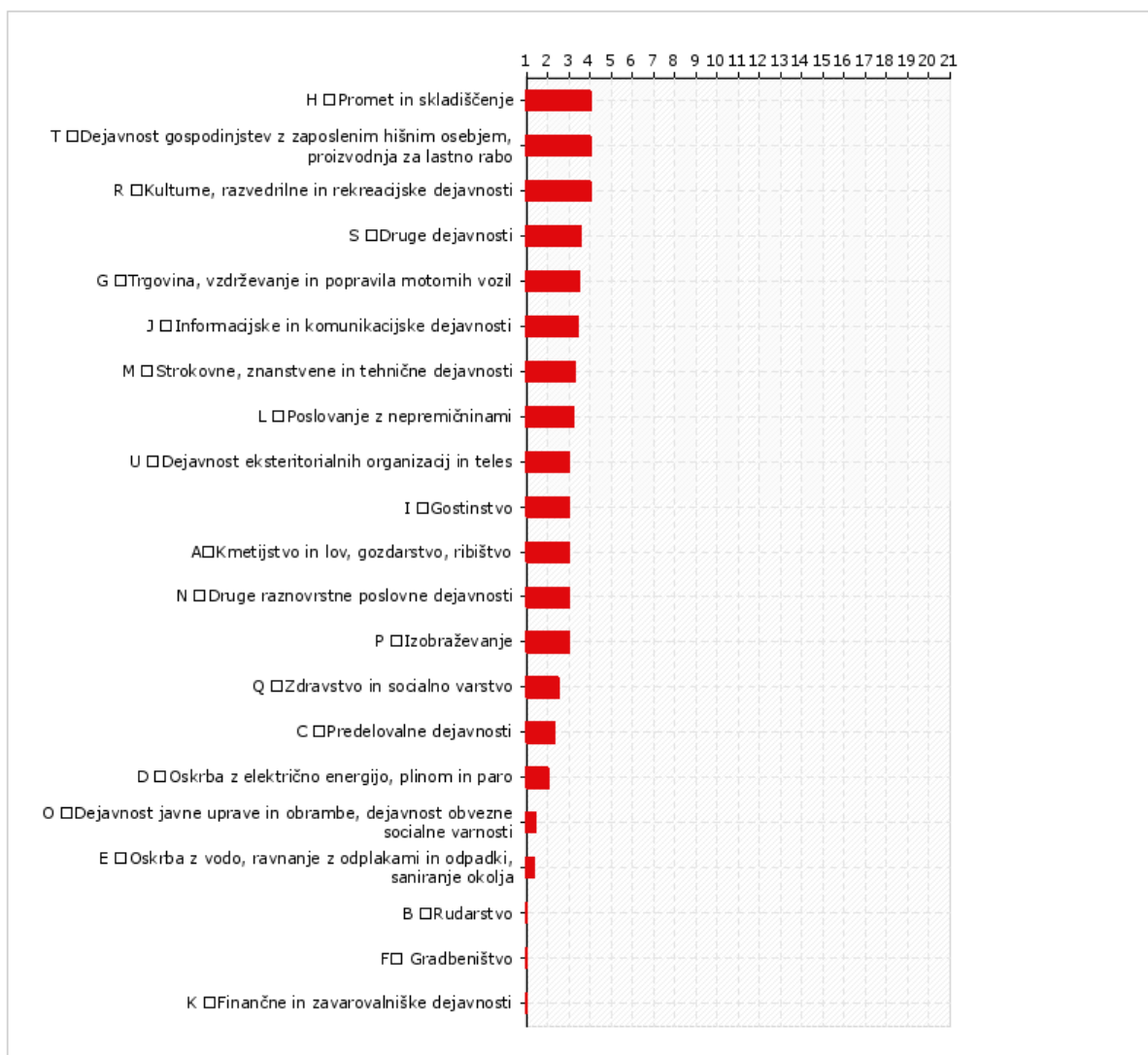
a)

- Gospodarstvo: 60%
- Javni sektor: 40%

b) regija delovanja

- zastopane vse regije
- največ: Goriška (21%), Ljubljana (15%), Savinjska (9%)

c) glavne dejavnosti, s katerimi se ukvarjajo



d) Ali že imate vpeljane usmeritve / strategije vezane na socialna podjetja in razvoj socialnega podjetništva?

- da (20%)

- ne (80%)

Komentarji:

- Nastopati na slovenskem trgu je zelo težavno, saj brez večjih investicij ni uspeha, tudi sicer pa ni zagotovljen uspeh
- Ni strategije, programa ukrepov

- Smernice socialnega podjetništva so temelj našega delovanja že po poslanstvu
- Socialno podjetništvo ima velik potencial, ki pa se ne dovolj dobro izvaja v praksi

e) Ali imate kakršnekoli pobude / iniciative / sisteme, ki podpirajo socialno ekonomijo in/ali promovirajo sodelovanje med javnimi organizacijami (predstavniki oblasti), gospodarskimi subjekti in socialnimi podjetji (all inclusive co-operation: vsevključujoče sodelovanje)?

- da (32%)

- ne (68%)

Komentarji:

- Sodelovanje z lokalno skupnostjo preko csd-jev
- Vlada pri strategiji, forum, nevladna središča
- Povezovanje
- Formalno sodelovanje z javnimi organizacijami v skladu z zakonom zzzri, neformalno povezovanje in sodelovanje s sorodnimi organizacijami v projektnih dejavnostih na področju izobraževanja
- Mddsz
- V promocijo vključiti primere dobre prakse in s pomočjo tega doseči sodelovanje

f) Ali so obstoječi podporni instrumenti, merila in dejavnosti, primerni in zadostni za razvoj socialne ekonomije in vsevključujočega sodelovanja?

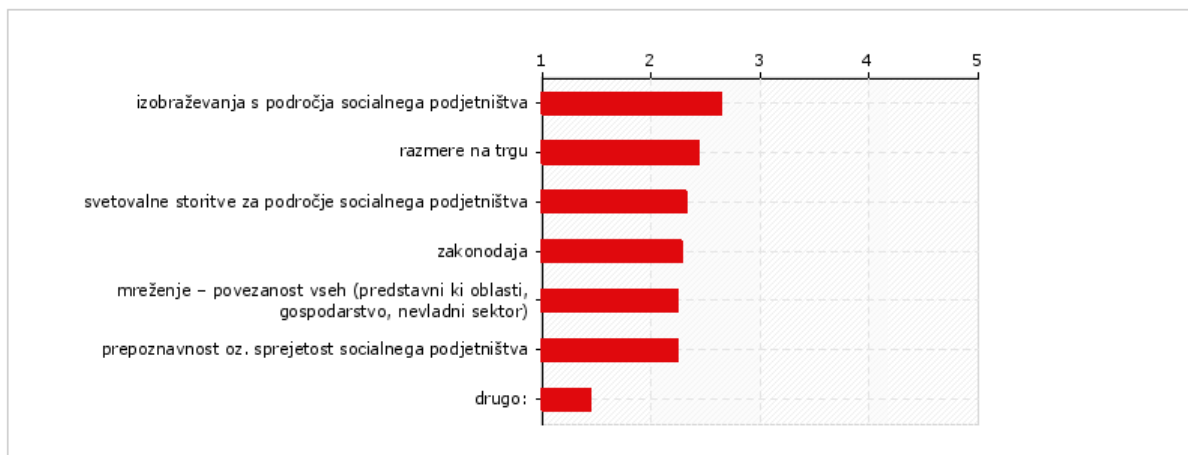
- da (22%)

- ne (78%)

Komentarji:

- Podpornih instrumentov praktično ni
- Prestrašenost ljudi zavira iniciativo
- Socialna ekonomija se premalo poudarja v javnosti, medijih,...država bi morala narediti kampanjo na temo socialnega podjetništva
- Premalo je resnega angažiranja
- Predvsem niso pokrita vsa področja delovanja, pa tudi dualnost sistema, to je na eni strani gospodarske družbe z dobički in na drugi strani socialna podjetja, ne prinašajo rešitev. Sicer pa vezanost na posojanje denarja na mednarodnih finančnih trgih predstavlja največji problem, saj velikokrat sposojanje sploh ni odvisno od uspešnosti gospodarstva, ampak predvsem od geopolitičnih dejavnikov (Slovenija je majhno gospodarstvo, zato ne predstavlja gospodarske sile, je pa lep primer ali gospodarstvo sodobnega tipa zdrži tudi v majhnih sistemih)
- Ne poznam dovolj dobro obstoječih sistemov, a vendar sem mnenja, da se bo morala država bolj potruditi
- Poenotenje meril, saj na zakonodajnem področju sp vlada zmeda in uporaba že obstoječih regulativ, ki os zadostne in ni potrebe po poimenovanju že obstoječega z novo terminologijo
- V kolikor so, so ti zelo slabo izpostavljeni, tako da se potencialni podjetnik težko odloči zaradi nepoznavanja tematike

g) Ocena posameznih segmentov podpornega okolja za razvoj socialnega podjetništva (1 – zelo slabo; 5 – odlično)

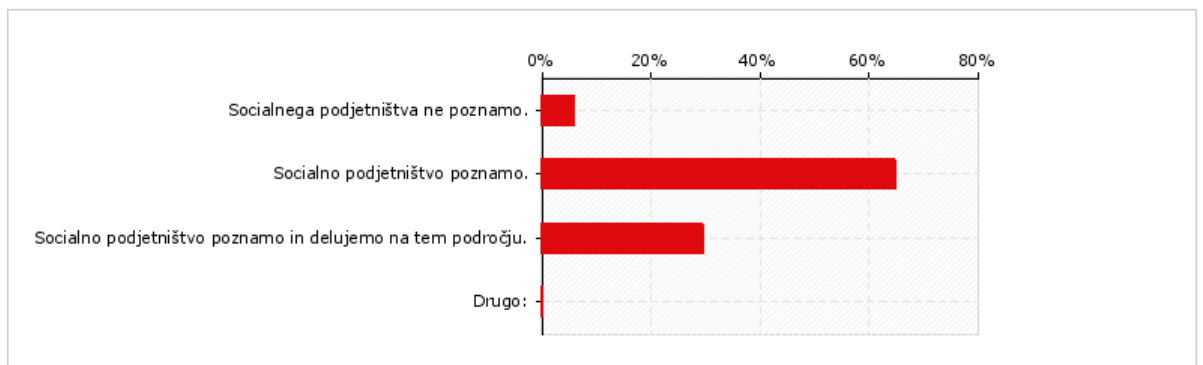


Drugo:

- Informiranje
- Motivacija posameznika
- Davčne olajšave
- Povezovanje
- Finance
- Razmere v strokovni javnosti
- Interes lokalne politike za razvoj socialnega podjetništva

6.2. NEVLADNI SEKTOR

a)

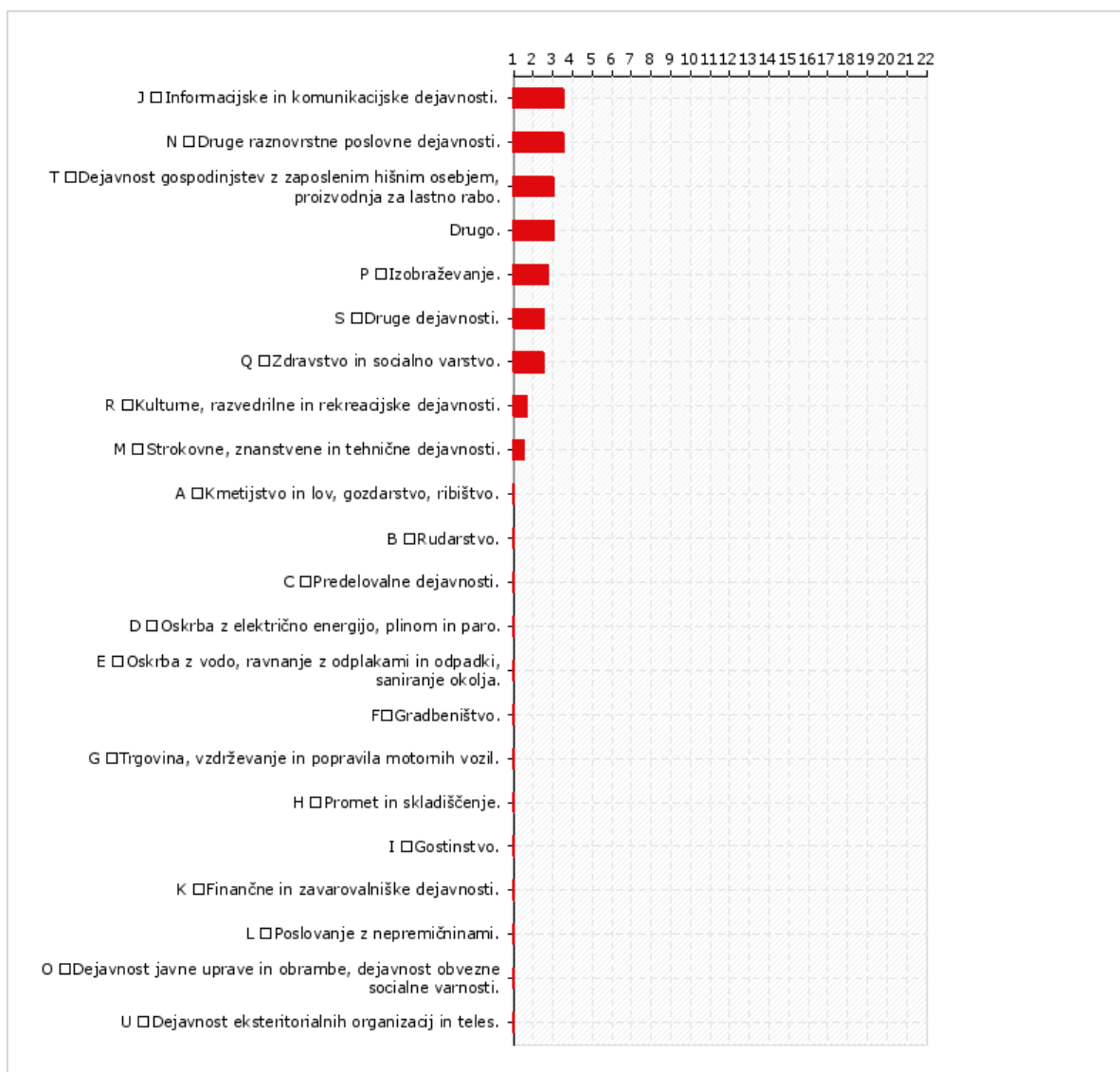


b) regija delovanja

- zastopane vse regije

- največ: osrednje slovenska (12%), savinjska (12%)

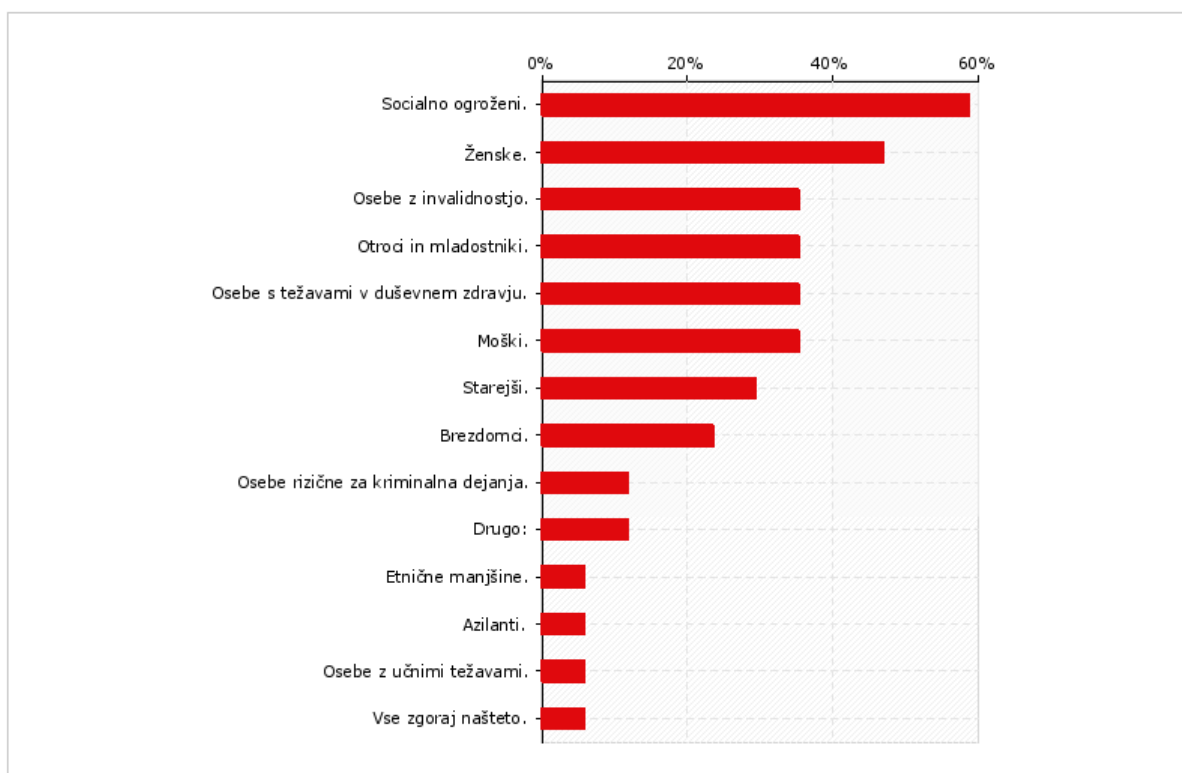
c) dejavnosti, s katerimi se ukvarjajo



Drugo:

- Pravno svetovanje in pomoč
- Razvoj turizma, varstvo kulturne dediščine
- Sindikat
- Razvoj podeželja, turizma
- Načrtovanje in razvoj glinenih izdelkov

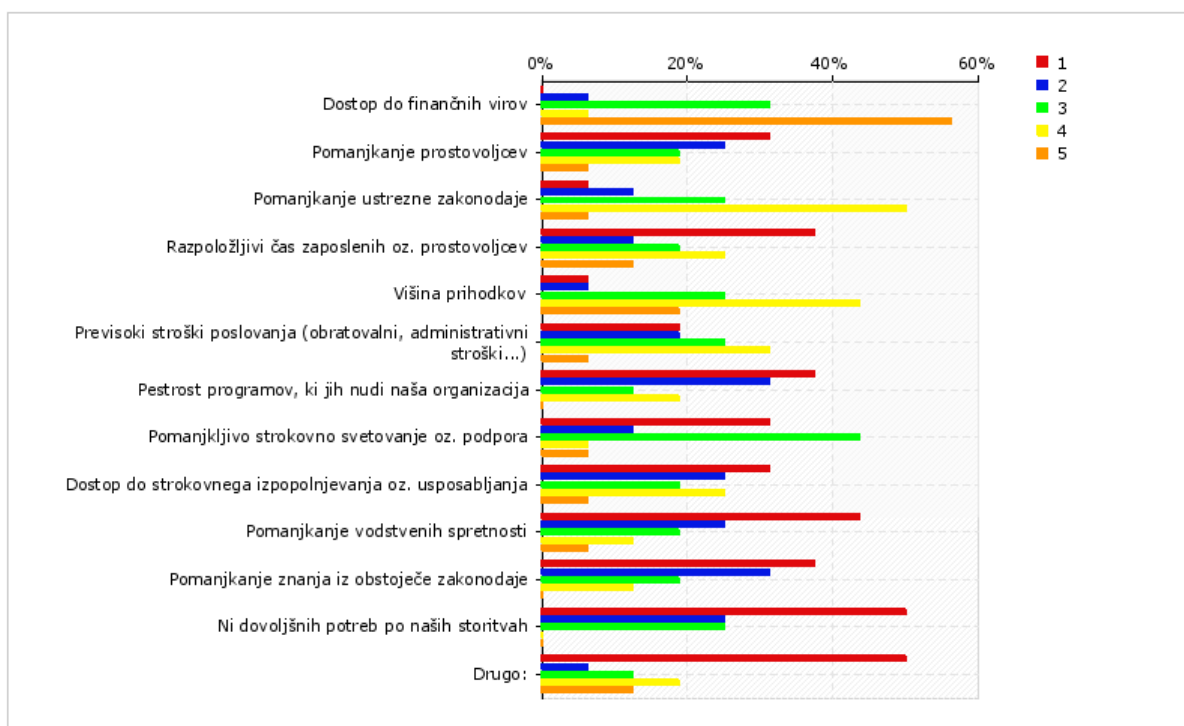
d) ciljne skupine



Drugo:

- Študenti
- Prebivalci podeželja

e) ovire, s katerimi se soočajo (1 – ni ovire; 5 – zelo velika ovira)

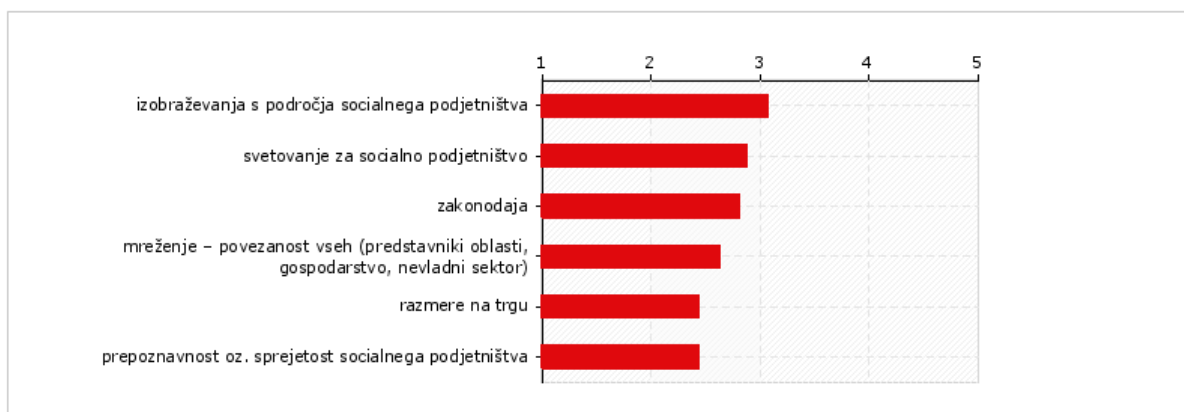


Največje ovire:

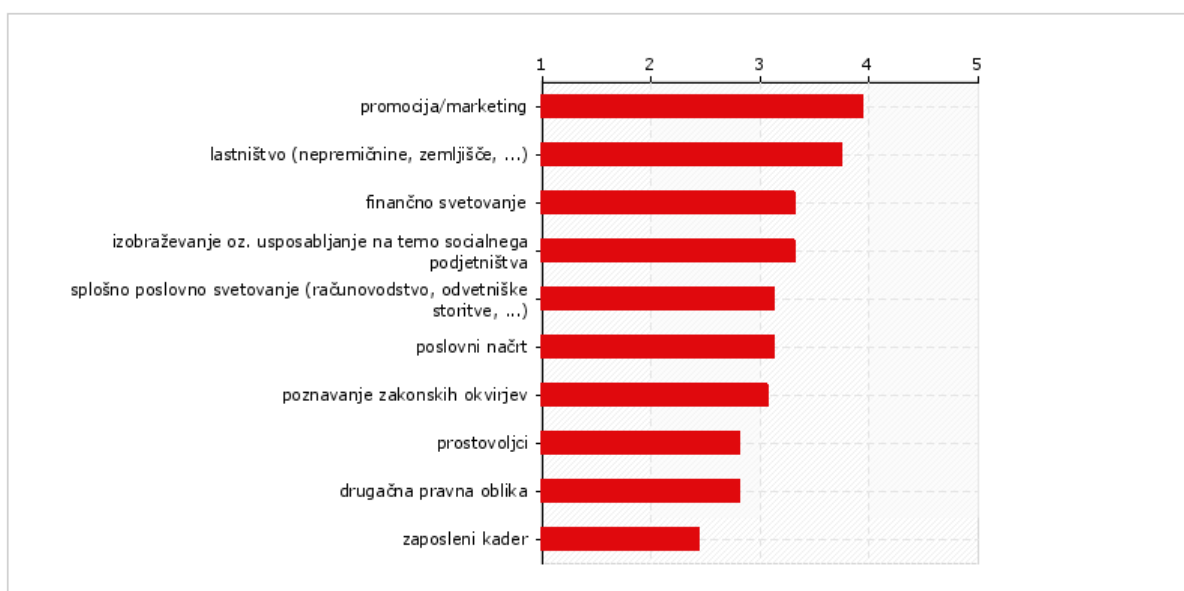
- Dostop do finančnih virov
- Višina prihodkov
- Razpoložljivi čas zaposlenih oz. prostovoljcev
- Previsoki stroški poslovanja
- Pomanjkanje ustrezne zakonodaje
- Pomanjkljivo strokovno svetovanje oz. podpora
- Dostop do strokovnega izpopolnjevanja oz. usposabljanja
- Drugo:
 - o Pomanjkanje ustreznih razpisov
 - o Motivacija prostovoljcev

- Nepoznavanje pomena v okolju, družbena prepoznavnost socialnega podjetništva
- Lokalna skupnost, odpor lokalnih iniciativ

f) ocena razvitosti posameznega področja (1 – zelo slabo razvito; 5 – odlično razvito)



g) podpora, ki bi jo potrebovali pri razvoju socialno-podjetniških projektov (1 – ni pomembna podpora, 5 – zelo pomembna podpora)



Komentarji:

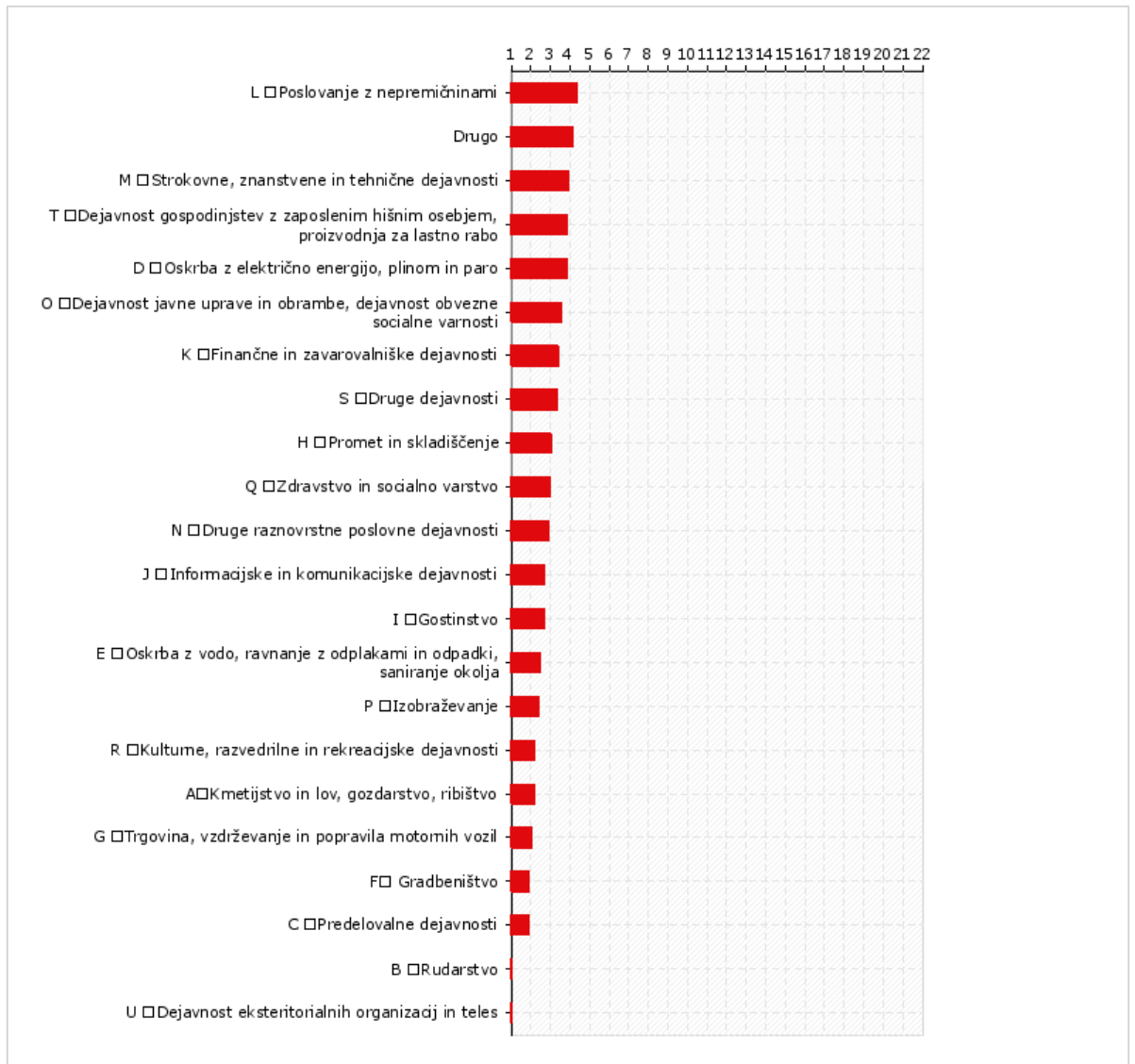
- Ustrezni podzakonski akti in podpora države
- Podpore je premalo
- Razen projektov, ni urejeno
- Podpore ne poznam
- Vse je še bolj v povojih, vendar se razvija
- Podpora gre v napačno smer, napačen izbor neperspektivnih branž (npr tekstil), kvotni sistem nepriljubljen glede na globalni trg - konkurenčnost balkan, ovire zakonodaje, delovna sodišča delodajalcem ne priznavajo pravic, kooperative in upravljanje - zgrešen model, ki ga kopirajo iz tujine, vendar ne poznajo pestrosti kooperativ in različnih modelov, odločijo se za en, omejevanje plač zaposlenim, nezanimivi poslovni načrti brez visoke dodane vrednosti, izobraževanje v socialni fsd - ni ekonomije, profesionalno vodenje socialnih podjetij, sindikalistično in samoupravno razmišljanje v času kapitalizma, tržni temelj je potrebno postaviti socialnemu podjetništvu, napačno lotevanje v štartu
- vsi dogodki so zelo splošni, menim pa da bi morali biti naravnani bolj praktično za tiste, ki že imajo idejo projekta socialnega podjetništva, pa je ne znajo/ ne morejo uresničiti

6.3. ZAINTERESIRANI POSAMEZNIKI

a)



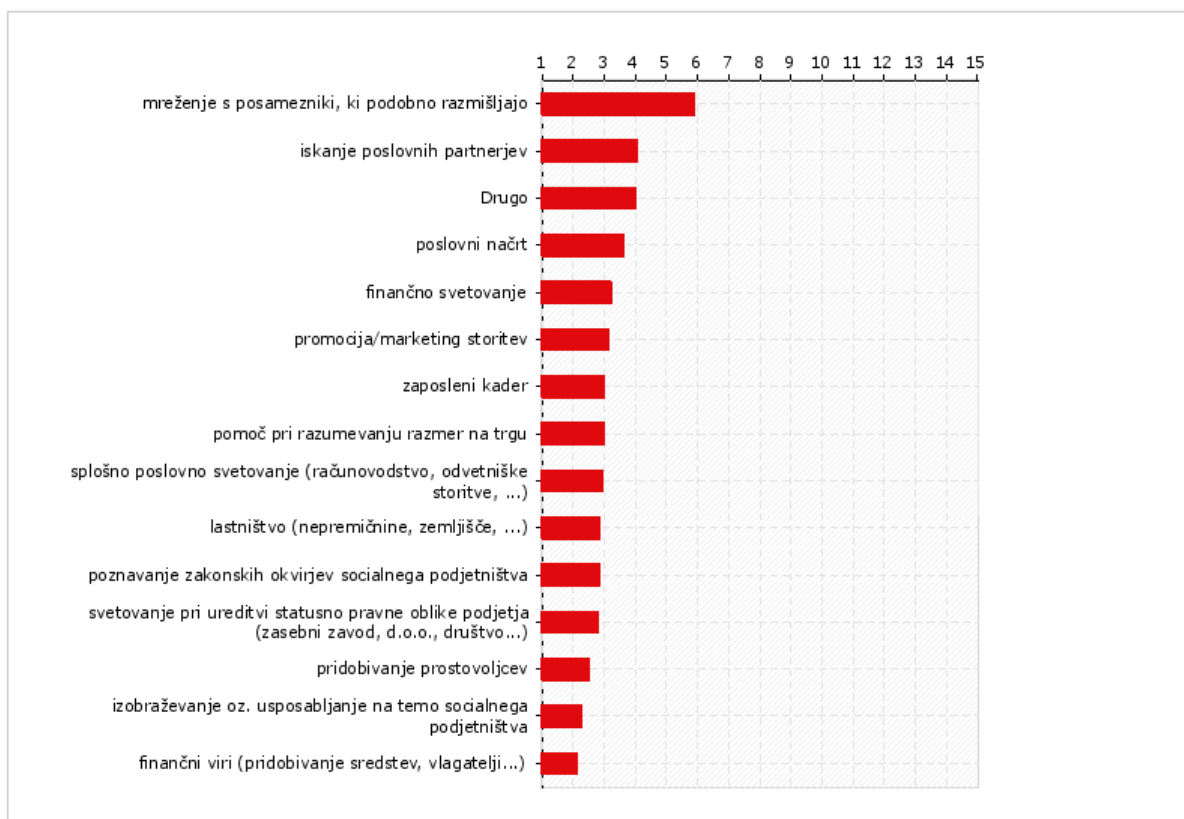
b) Področja / dejavnosti, ki jih zanimajo



Drugo:

- Učenje za življenje
- Stanovanjske zadruge
- Design-oblikovanje
- Razvoj novih izdelkov
- Trgovina
- Varstvo kulturne dediščine
- turizem

c) podpora, ki jo potrebujejo



d) obstoječa podpora pri razvoju sp projektov

Komentarji:

- premalo informacij o možnosti pridobivanja sredstev
- premalo informacij o sp v splošni javnosti
- slaba
- ne poznam
- imam dovolj informacij

e) Imam poslovno idejo. Kdo mi lahko pomaga?

- Država
- Socialni inkubator
- Finančni svetovalci
- Sorodne organizacije
- Dobre prakse
- Lokalna skupnost
- Gospodarska zbornica
- Krovne organizacije
- Poslovni investitorji

7. ZAKLJUČKI – PRIPOROČILA

Spletno anketo o podpornem okolju za razvoj socialnega podjetništva v Sloveniji je skupaj izpolnilo 112 oseb, od tega **55% zainteresiranih posameznikov, 30% predstavnikov gospodarstva in javnega sektorja ter 15% iz nevladnega sektorja.**

Vprašalnik namenjen **javnemu sektorju in gospodarstvu** je izpolnilo **40% predstavnikov javnega sektorja in 60% gospodarstva.**

Zastopane so bile **vse regije**, izstopale so Goriška, Ljubljana in Savinjska.

Tudi pri dejavnostih, s katerimi se ukvarjajo, so **zastopane skoraj vse dejavnosti**, izstopajo: promet in skladiščenje; dejavnost gospodinjestev in proizvodnja za lastno rabo; kulturne, razvedrilne in rekreacijske dejavnosti.

Velika večina anketirancev (80%) še nima vpeljanih usmeritev/strategij vezanih na socialna podjetja in razvoj socialnega podjetništva ter prav tako **(68%) nima pobud/iniciativ/sistemov, ki podpirajo socialno ekonomijo** in/ali promovirajo sodelovanje med javnimi organizacijami (predstavniki oblasti), gospodarskimi subjekti in socialnimi podjetji (all inclusive co-operation: vsevključujoče sodelovanje). Tisti, ki jih **imajo (32%) predlagajo**: sodelovanje z lokalno skupnostjo, vlado preko strategije, nevladnimi središči, forumom sp, promocijo preko primerov dobrih praks.

Velika večina **(78%) jih meni, da obstoječi podporni instrumenti, meril in dejavnosti niso primerni in zadostni** za razvoj socialne ekonomije in vsevključujočega sodelovanja. V komentarjih so zapisali, da je premalo podpore s strani države, premalo informacij in premalo promocije in medijske podpore. Menijo, da je potrebno urediti zmedo na zakonodajnem področju, poenotiti merila in uporabiti že obstoječe regulative. Pri ocenjevanju posameznih segmentov podpornega okolja za razvoj socialnega podjetništva so bili **vsi segmenti ocenjeni z oceno manj kot 3. Najbolje je bilo ocenjeno izobraževanje s** področja socialnega podjetništva, sledijo razmere na trgu, svetovalne storitve, zakonodaja, mreženje ter prepoznavnost oz. sprejetost socialnega podjetništva.

Večina anketirancev **(65%)**, ki so izpolnjevali vprašalnik, namenjen **nevladnemu sektorju, pozna socialno podjetništvo in 29% jih na tem področju tudi**

deluje.

Tudi tu so bile, izstopale so Osrednjeslovenska in Savinjska.

Dejavnosti, s katerimi se ukvarjajo, so naslednje: informacijske in komunikacijske dejavnosti, druge raznovrstne poslovne dejavnosti, gospodinjstvo, drugo (turizem, pravno svetovanje, razvoj podeželja), izobraževanje, zdravstvo in socialno varstvo, kulturne, razvedrilne in rekreacijske dejavnosti, strokovne, znanstvene in tehnične dejavnosti. Njihove **glavne ciljne skupine** so naslednje: **socialno ogroženi (59%), ženske (47%), osebe z invalidnostjo (35%), otroci in mladostniki (35%), osebe s težavami v duševnem zdravju (35%), moški (35%),** starejši (29%), brezdomci (24%), osebe rizične za kriminalna dejanja (12%), drugo (študenti, prebivalci podeželja), 12%), etične manjšine (6%), azilanti (6%), osebe z učnimi težavami (6%).

Največje ovire, s katerimi se soočajo: dostop do finančnih virov, višina prihodkov, razpoložljivi čas zaposlenih oz. prostovoljcev, previsoki stroški poslovanja, pomanjkanje ustrezne zakonodaje, pomanjkljivo strokovno svetovanje oz. podpora, dostop do strokovnega izpopolnjevanja oz. usposabljanja.

Tudi nevladni sektor je **slabo ocenil razvitost posameznih segmentov podpornega okolja.** In tudi tu je najvišjo oceno dobilo izobraževanje (dobra 3), vsi ostali segmenti pa so bili ocenjeni slabše: svetovanje, zakonodaja, mreženje, razmere na trgu, prepoznavnost oz. sprejetost socialnega podjetništva.

Pri razvoju socialno-podjetniških projektov bi **najbolj potrebovali naslednjo podporo:** promocija/marketing, lastništvo, finančno svetovanje, izobraževanje, poslovno svetovanje, poslovni načrt, zakonodaja, prostovoljci, drugačna pravna oblika, zaposleni kader.

Glede obstoječe podpore pri razvoju socialno-podjetniških projektov menijo:

- da je premalo podpore s strani države
- da so dogodki preveč splošni – potrebuje se več konkretnih in praktičnih znanj o poslovnem vodenju
- da gre podpora v napačno smer – neustrezna zakonodaja in kopiranje zgrešenih modelov iz tujine

- da se izbirajo nezanimive in nekonkurenčne dejavnosti, nezanimivi poslovni načrti brez visoke dodane vrednosti
- da je socialnemu podjetništvu potrebno postaviti tržni temelj.

66% zainteresiranih posameznikov zanimajo družbena vprašanja, 44% želi ustvarjati delovna mesta za ranljive skupine, 35% pozna idejo o socialnem podjetništvu, 31% ima krog ljudi, ki jih zanima socialno podjetništvo, 27% ima poslovno idejo, ki jo želi razvijati na temeljih socialnega podjetništva.

Zanima jih zelo širok spekter dejavnosti, najbolj: poslovanje z nepremičninami, drugo (turizem, trgovina, stanovanjske zadrage, oblikovanje), strokovne, znanstvene in tehnične dejavnosti, dejavnost gospodinjstev, oskrba z električno energijo, plinom in paro, dejavnost javne uprave, finančne in zavarovalniške dejavnosti.

Pri razvoju svojih idej najbolj potrebujejo naslednjo podporo: mreženje, iskanje poslovnih partnerjev, poslovni načrt, finančno svetovanje, promocijo/marketing, zaposleni kader, pomoč pri razumevanju razmer na trgu, poslovno svetovanje, lastništvo, poznavanje zakonodaje, pridobivanje prostovoljcev, izobraževanje, finančne vire.

Glede obstoječe podpore pri razvoju socialnega podjetništva menijo, da je premalo informacij o socialnem podjetništvu v splošni javnosti in premalo informacij o možnostih pridobivanja sredstev.

Menijo, da jim pri razvoju socialno-podjetniške ideje lahko najbolj pomagajo: država, socialni inkubator, finančni svetovalci, sorodne organizacije, krovne organizacije, dobre prakse, lokalna skupnost, poslovni investitorji.

Povzetek rezultatov raziskave jasno kaže, da je večinsko mnenje javnega sektorja, gospodarstva, nevladnega sektorja in zainteresiranih posameznikov, glede podpornega okolja za socialno podjetništvo v Sloveniji, precej slabo. Menijo, da je podporno okolje oziroma **obstoječa podpora socialnega podjetništva v Sloveniji: ne dovolj poznana, nezadostna in neustrezna.**

Za razvoj socialnega podjetništva bi potrebovali pomoč države, investorjev ter storitve izobraževanja in svetovanja (promocija/marketing, finance, poslovanje).

Strategija razvoja socialnega podjetništva poudarja, da *“Socialno podjetništvo predstavlja tisti trajnostni koncept gospodarstva, ki ga odlikuje odpornost na tržne pretese, velik potencial za socialno integracijo in zaposlovanje ter odlična prilagojenost lokalnim izzivom. Temelje dolgoročnega razvoja socialnega podjetništva mora zato graditi sistem ukrepov in politik, ki upoštevajo specifični značaj socialnega podjetništva ter odgovarjajo na ključne problematike socialnega podjetništva v Sloveniji. Le tako bodo socialna podjetja postala produktiven, tvorni in samovzdržen del gospodarstva, prispevala k blaginji državljanov in ne bodo razumljena kot podaljšek socialne politike države”*.

“Socialno podjetništvo krepi družbeno solidarnost in kohezijo, spodbuja sodelovanje ljudi in prostovoljsko delo, krepi inovativno sposobnost družbe za reševanje socialnih, gospodarskih, okoljskih in drugih problemov, zagotavlja dodatno ponudbo proizvodov in storitev, ki so v javnem interesu, razvija nove možnosti zaposlovanja, zagotavlja dodatna delovna mesta ter socialno integracijo in poklicno reintegracijo najbolj ranljivih skupin ljudi na trgu dela (cilji socialnega podjetništva)”.

In da mora razvoj socialnega podjetništva temeljiti predvsem na:

- *“potencialu socialnega podjetništva za gospodarsko rast,*
- *potencialu socialnega podjetništva za dvig blaginje državljanov,*
- *potencialu socialnega podjetništva za odpiranje novih, stabilnih delovnih mest na lokalni ravni,*
- *potencialu socialnega podjetništva za zmanjševanje revščine in brezposelnosti, tudi oseb iz*
ranljivih skupin,

- *potencialu socialnega podjetništva za inovativne in kreativne odgovore na izzive demografskih sprememb, varovanja okolja in globalizacije*.

Rezultati raziskave sovpadajo z ugotovitvami analize potreb v okviru strategije in njenimi cilji:

- *”povečanje prepoznavnosti socialnega podjetništva in vedenje o načelih socialnega podjetništva,*
- *nadgradnja obstoječega podpornega okolja za podjetništvo,*
- *spodbujanje zaposlovanja ranljivih skupin na trgu dela*”.

”Ključnega pomena za uveljavitev socialnega podjetništva je usklajeno delovanje ministrstev, občin, gospodarstva, nevladnih organizacij in drugih institucij na vseh nivojih ter širše javnosti, tako z vidika promoviranja in informiranja, kot tudi z vidika načrtovanja in izvajanja ustreznih ukrepov v podporo , razvoju in rasti socialnih podjetij”.

In prav tako z ugotovitvami poročila OECD »Izboljšanje socialne vključenosti na lokalni ravni prek socialne ekonomije«, iz leta 2010:kjer ugotavlja, da so zaviralni dejavniki razvoja socialnega podjetništva v Sloveniji:

- *”konceptualna zmeda,*
- *stigmatizacija podjetništva in pomanjkanje pozitivne vizije podjetnikov in podjetništva,*
- *pomanjkanje podjetniških sposobnosti organizacij socialne ekonomije,*
- *nejasna vloga socialne ekonomije v slovenskem socialnem sistemu,*
- *stigmatizacija nekaterih ciljnih skupin, kot so npr. Romi, osebe po prestani zaporni kazni, osebe s težavami v duševnem zdravju, istospolno usmerjeni, osebe z motnjo v duševnem razvoju, ipd.,*
- *razkorak med socialno ekonomijo in državo in nizka raven komuniciranja. Država ne upošteva organizacij socialne ekonomije kot resnih partnerjev pri zadovoljevanju potreb ljudi ali pa se ji njihov prispevek k splošni družbeni blaginji ne zdi pomemben,*

- *nedokončana decentralizacija – odsotnost posredniških ustanov med občino in državo*.

Na osnovi rezultatov raziskave o podpornem okolju za razvoj socialnega podjetništva v Sloveniji, analize potreb in ciljev strategije razvoja socialnega podjetništva, poročila OECD ter predvsem vsakodnevnih opažanj in jasno izraženih potreb na področju socialnega podjetništva, bomo v okviru projekta SEA pospešeno začeli izvajati aktivnosti za oblikovanje podpornega centra za razvoj socialnega podjetništva. Center bo igral koordinacijsko, organizacijsko in vsevključujočo vlogo med vsem ključnimi akterji na področju socialnega podjetništva (javni sektor, gospodarstvo, lokalna skupnost, nevladne organizacije, zainteresirani posamezniki) ter jim nudil vse potrebne storitve (izobraževanje, svetovanje, mentorstvo, zagovorništvo, ipd.).